

Rétrospective

En 2018, grâce à votre support financier, nous avons pu apporter une contribution importante aux projets suivants en Afrique pour l'autonomie des communes villageoises:

PONPONYA, Ghana



Région Orientale
6'080 habitants
Phase 4

AGYAPOMA, Ghana



Région est
Akim Municipal
3'303 habitants
Phase 4

CHOKWE, Mozambique



Macarretane
Administrative Post
16'366 habitants
Phase 4

JALDU, Éthiopie



Oromia Regional State
19'301 habitants
Phase 4

Nous avons déjà récolté plus de deux tiers des CHF 111'284 nécessaires pour le dernier pas vers l'autonomie de l'épicentre Ponponya (6080 habitants dans 11 communes) au Ghana. Le début des activités est planifié pour le 1er trimestre 2019.

Pour le dernier pas vers l'autonomie de l'épicentre Agyapoma au Ghana nous avons récolté les CHF 154'931 nécessaires. Le projet a commencé en janvier 2019.

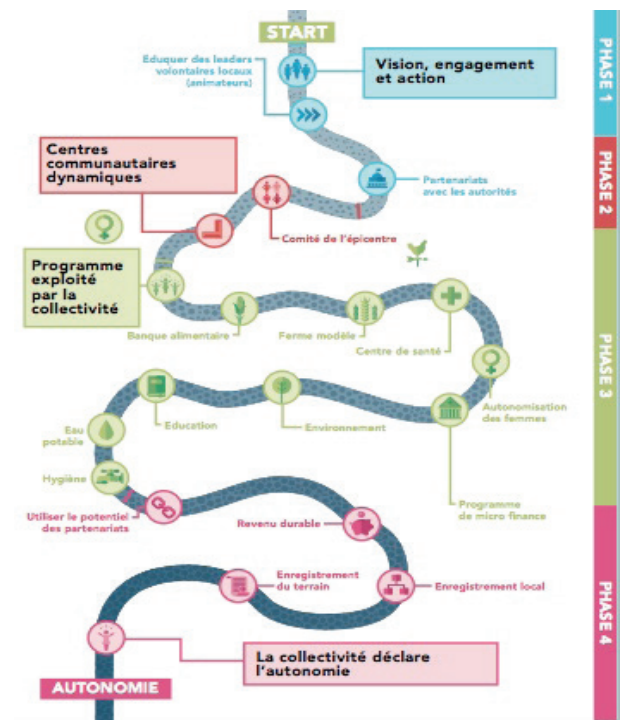
L'Epicentre Chokwe au Mozambique a pu être supporté avec un montant de CHF 120'612 pour la dernière phase de la stratégie de l'Epicentre. En ce moment a lieu l'évaluation finale à l'issue de laquelle nous saurons si l'épicentre a atteint l'autonomie.

Avec CHF 91'069 nous avons contribué à l'atteinte de l'autonomie de la commune villageoise de Jaldu en Ethiopie. Comme pour l'épicentre de Chokwe, l'évaluation finale est en cours.

La stratégie de l'épicentre

A ce jour, 27 épïc centres (avec 470 209 habitants dans 507 villages) des 122 épïc centres ont atteint leur autonomie. Cela signifie qu'ils ont rempli 59 critères qui sont la base pour assurer l'exploitation autonome de l'épïc centre - sans concours de THP. Ce développement est une performance excellente des femmes et des hommes sur place et il montre l'effet positif de notre approche durable. Nous mobilisons et renforçons des femmes et des hommes pour qu'ils agissent de manière autonome et leur donnons les capacités de former et d'améliorer leur environnement et leur vie.

L'attitude de la population, dominée au départ par la dépendance, la résignation et la discrimination des femmes est transformée par ce processus pour dégager une attitude nouvelle basée sur la responsabilité, l'autonomie et l'égalité des sexes.



Histoire d'une partenaire: Louise du Bénin aide réaliser des rêves

Louise n'avait pas le droit de prendre part aux décisions ni à la maison ni dans la commune. Grâce au programme de THP, elle a appris à développer une vision et aujourd'hui, elle préside la banque de micro-finance dans sa commune.

«Avec mes six enfants et avec mon mari, j'habite dans un village au Bénin. Mon mari est agriculteur et cultive du maïs.»

Dans le passé, Louise n'avait pas le droit de participer aux prises de décision, ni à la maison, ni dans la commune – uniquement parce qu'elle est une femme. Dans son village, les pratiques traditionnelles édictent que Louise n'a pas de voix.

Après avoir participé à un atelier «Vision, Engagement et Action»



de THP, Louise a compris qu'elle avait une vision pour l'avenir de son village et qu'elle pouvait être la personne qui réaliserait cette vision.

Louise dit: «Autrefois, ma voix n'était pas entendue et maintenant je suis membre du conseil du village. Pour la promotion de la banque de micro-finance, je rassemble les femmes et je leur enseigne en plus des informations sur le programme des savoirs importants sur la lecture, l'écriture, l'alimentation et la santé.» Louise conseille des

femmes sur l'importance du planning familial, comment les femmes avec moins d'enfants peuvent concentrer leur temps et leur attention sur le renforcement des activités comme par exemple l'entrepreneuriat et l'éducation. Elle est d'avis que les femmes dans son village se sentent maintenant «empowered» (renforcées) pour mettre en œuvre elles-mêmes des actions courageuses. «En ce qui me concerne, j'ai étendu mes activités de la vente de maïs à l'ouverture d'un petit magasin pour produits hygiéniques et vêtements.»

Merci pour votre soutien! Alexandra Koch, directrice THP Suisse